



Assessorato alle Politiche dei Flussi Migratori

# IMMIGRAZIONE STRANIERA IN VENETO

## Rapporto 2009



**Il Rapporto è stato curato da Bruno Anastasia, Letizia Bertazzon, Veronica Fincati, Maurizio Gambuzza, Maurizio Rasera e Giovanni Savini.**

Alla stesura del rapporto hanno collaborato Pietro Cingolani, Casandra Cristea, Mimmo Perrotta, Alberto Pozzi, Veronica Redini, Devi Sacchetto, Francesca Alice Vianello.

Alessandra Boldrin, Massimo Disarò e Alessio Favaro hanno fornito il supporto per l'elaborazione dei dati.

Luigi Ranzato ha collaborato alla raccolta della documentazione bibliografica. Paola Rocelli ha curato l'editing.

Il Rapporto è stato chiuso con le informazioni disponibili al 30 aprile 2009.

Sul sito ([www.venetoimmigrazione.it](http://www.venetoimmigrazione.it)) sono disponibili continui aggiornamenti sui nuovi dati statistici e sull'evoluzione normativa

# Temi e metodo



## **Temi:**

1. La popolazione, l'insediamento
2. L'istruzione
3. Il lavoro, l'impatto della crisi
4. Un'altra prospettiva. Impatto e futuro dell'emigrazione vista nei Paesi di partenza: i casi di Romania, Moldavia e Ucraina

## **Metodo:**

- il monitoraggio accurato delle dinamiche quantitative
- ricerche qualitative appropriate



## Parte prima

# ASPETTI DEMOGRAFICI

---

al centro del cambiamento sociale:  
invecchiamento + mobilità geografica

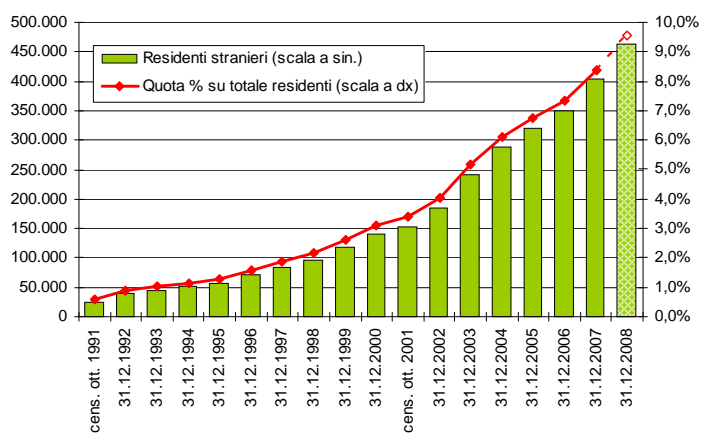
## GLI STRANIERI IN VENETO

### Stime Veneto Lavoro: situazione a fine 2008



	Popolazione
Stranieri residenti al 31.12.2007	403.985
+	
Saldo migratorio totale ( <i>stima</i> ) nel 2008	50.000
Nuovi nati stranieri ( <i>stima</i> ) al 31.12.2008	10.000
=	
<b>Stima presenza regolare al 31.12.2008</b>	<b>463.000</b>
+	
<i>Stima presenze non registrate (temporanei regolari, irregolari)</i>	<i>50.000</i>

## Popolazione straniera residente ed incidenza % sul totale della popolazione residente in Veneto (1991-2008)



Fonte: elab. Osservatorio Immigrazione Regione Veneto su dati Istat; stima Veneto Lavoro per il 2008

## Confronti internazionali (inizi 2007)



### Incidenza media immigrati:

- **Unione europea: 6%**
- **Austria, Spagna: 10%**
- **Germania: 9%**
- **Regno Unito, Francia: 6%**
- **Italia: 5%**

### Alcune valutazioni



- **Veneto: seconda** regione italiana per numero residenti stranieri  
➤ **quarta** regione italiana per incidenza residenti stranieri.
- **La crescita degli stranieri regolari è stata così scandita:**
  - 2003: + 57.000 (effetto regolarizzazione 2002)
  - 2004: + 47.000
  - 2005: + 33.000
  - 2006: + 30.000
  - 2007: + 53.000
  - 2008: + 60.000 (stima)
- **La crescita degli stranieri nel 2007 è così ripartibile:**
  - + 52.500 arrivi netti dall'estero
  - + 2.200 arrivi netti da altre regioni d'Italia
  - + 8.400 saldo demografico
  - - 6.600 acquisizioni di cittadinanza (80% per matrimonio) (1,5% su tot.)
  - - 2.7000 altre rettifiche
- Circa **8.800 nuovi nati** in Veneto nel 2007 figli di cittadini stranieri: → **19%** su tot. nascite; (11.000 i nati con almeno un genitore straniero → **23%**). (circa uno ogni 5 nuovi nati è figlio di straniero/i).

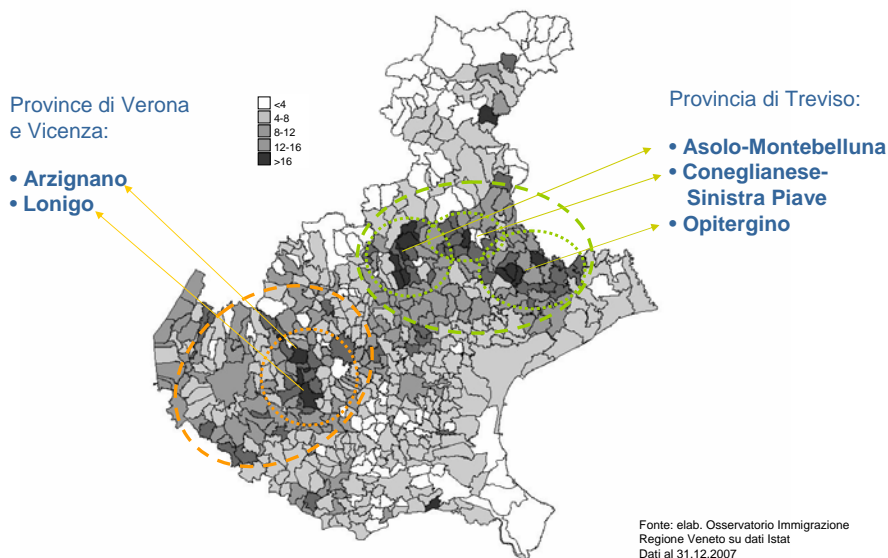
## Le principali caratteristiche



- **genere:** uomini → 210.364 (52%)    donne → 193.621 (48%).  
Divario nel complesso attenuato, ma disomogeneità per alcuni gruppi nazionali
- **età:** soprattutto bambini e persone in età lavorativa (molti tra i 25 e i 40 anni).  
→ **popolazione giovane, con età media contenuta pari a 29 anni**  
(contro 43/44 anni della popolazione totale)
- **aree di provenienza:** **55% europei** (→ di cui 76% da Stato extra Ue); 24% africani; 16% asiatici; 4% americani.
- **paesi di provenienza:** al primo posto la **Romania** (19% su totale;  
→ +59% rispetto 2006 per effetto allargamento)  
Seguono: **Marocco** (12%) e **Albania** (9%). Ancora elevata quota stati ex Jugoslavia  
Paesi con livelli di crescita elevati: Moldova, Romania, Ucraina e Bangladesh.
- **distribuzione provinciale:** Treviso, Verona e Vicenza province con  
incidenza più elevata. Padova e Venezia mostrano ritmi di  
crescita accelerati.

Fonte: dati Istat riferiti al 2007

## Incidenza % di cittadini stranieri sul totale dei residenti nei comuni del Veneto.



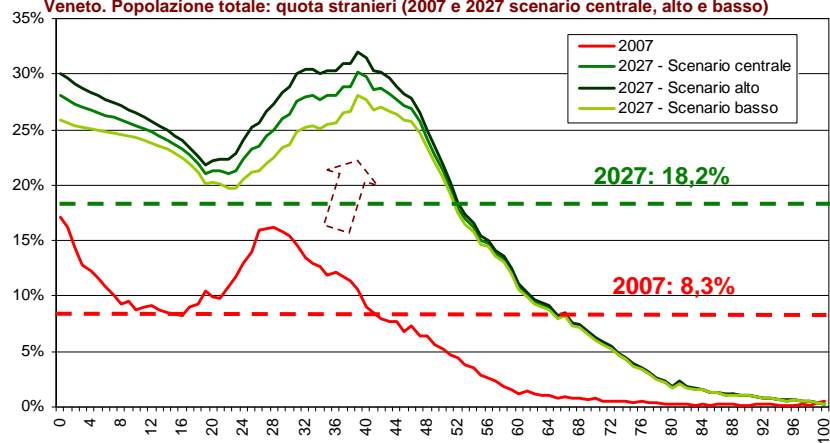
## L'avvenire della popolazione: le previsioni ISTAT

Ancora in crescita, anche in termini di incidenza sul totale Italia



**Nel 2027 gli stranieri in Veneto saranno circa 1 milione, pari al 18% del totale (5,4 milioni).** Per alcune classi d'età attorno ai 40 anni l'incidenza potrebbe arrivare al 30%.

Veneto. Popolazione totale: quota stranieri (2007 e 2027 scenario centrale, alto e basso)



Fonte: elab. Osservatorio Immigrazione Regione Veneto su dati Istat, Previsioni demografiche 2007:2051

## Le componenti della crescita prevista della popolazione



**Flussi netti nel 2027: circa +22.000 unità**

**Consistenza media annua dei flussi per ciascuna delle quattro componenti:**

- Saldo **naturale**: circa 10.000 soggetti
- Saldo **interno**: circa 2-3.000 unità
- Saldo con l'**estero**: circa 24.000 unità
- In progressiva crescita le **acquisizioni di cittadinanza**: circa 13.000 nel 2027, pari all'1,3% del totale stranieri



## **E il 2009?**

- **Scarse evidenze statistiche**
- **Segnali qualitativi sui flussi di rientro**
- **Un aggiustamento complesso**

## **Parte seconda**

# **IL LAVORO: la ragione fondamentale delle immigrazioni in Veneto**

---

La partecipazione al lavoro: oltre il 10% degli occupati totali, oltre il 25% dei disoccupati



**Veneto. Stranieri ed italiani secondo lo stato nel mercato del lavoro. 2008 (valori in migliaia)**

	Stranieri	Italiani	Totale
<b>Forze di lavoro</b>	<b>235</b>	<b>2.003</b>	<b>2.238</b>
- <b>Occupati</b>	<b>214</b>	<b>1.945</b>	<b>2.159</b>
<i>di cui: dipendenti</i>	192	1.478	1.670
- <b>Disoccupati</b>	<b>21</b>	<b>58</b>	<b>79</b>
<b>Non forze di lavoro</b>	<b>156</b>	<b>2.404</b>	<b>2.560</b>
Tasso di attività (15-64 anni)	<b>75,2%</b>	<b>68,2%</b>	68,9%
Tasso di occupazione (15-64 anni)	<b>68,5%</b>	<b>66,2%</b>	66,4%
Tasso di disoccupazione	<b>8,9%</b>	<b>2,9%</b>	3,6%

Fonte: elab. Veneto Lavoro su ati Istat-Rcfl

Caratteristiche dell'inserimento lavorativo: più esposto alla crisi?



**Rispetto ad un peso medio vicino al 10% sull'occupazione complessiva gli stranieri sono:**

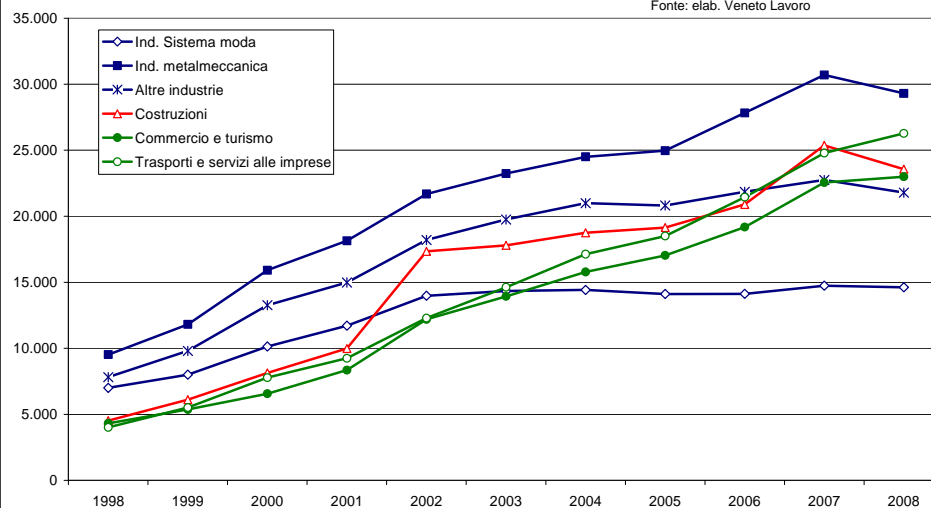
- ✓ meno lavoratori indipendenti (appena il 4,3% del totale);
- ✓ **più occupati nell'industria (pesano per il 12% sull'occupazione manifatturiera; per il 19% nelle costruzioni);** nel tempo è cresciuta anche per essi la quota del terziario (in un decennio dal 28% al 43%)
- ✓ meno presenti tra gli impiegati e più tra i **“colletti blu”** (pesano per il 17% tra gli operai specializzati, per il 14% tra i conduttori di macchine e il 29% tra il personale non qualificato)
- ✓ più occupati con contratti temporanei (15% del totale).

## La distribuzione settoriale degli stranieri dipendenti

Veneto. Dipendenti stranieri per macro settore di attività. 1998-2008



Fonte: elab. Veneto Lavoro



## L'impatto della crisi (1)

Veneto. Variazioni occupati dipendenti (escluso lavoro intermittente e lavoro domestico) per cittadinanza (valori in migliaia).

Dati provvisori per i mesi di marzo-maggio 2009

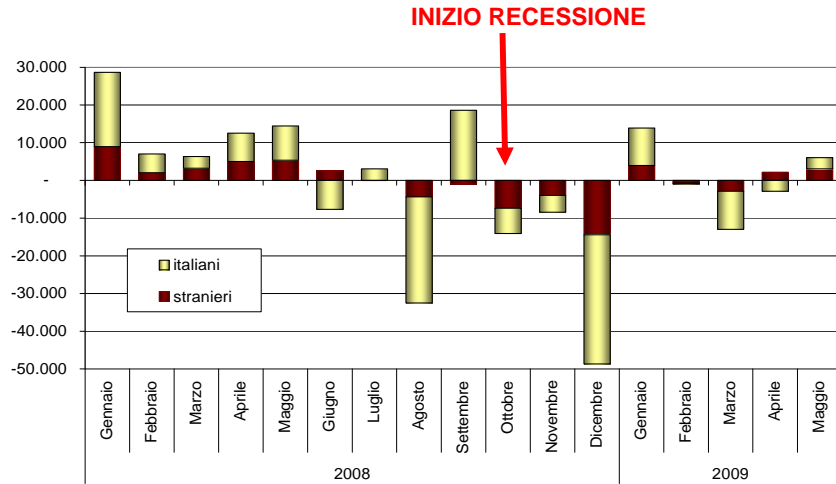


	31 dic. 2008 su 31 dic. 2007	31 mar. 2009 su 31 mar. 2008	31 maggio 2009 su 31 maggio 2008
Totale	-19	-61	-83
<b>Stranieri</b>	<b>-4</b>	<b>-18</b>	<b>-23</b>
Italiani	-15	-43	-60

Fonte: elab. Veneto Lavoro

### L'impatto della crisi (2)

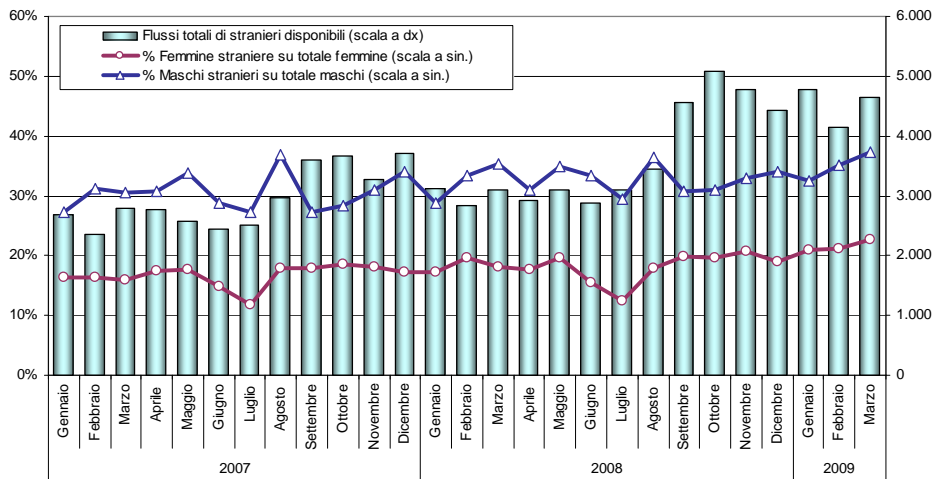
#### Veneto. Saldi tra assunzioni e cessazioni



Fonte: elab. Veneto Lavoro su dati Sill

### L'impatto della crisi (3)

#### Veneto. Flusso di iscrizioni agli elenchi dei disoccupati disponibili. 2007-2009 (I trim.)



Fonte: elab. Veneto Lavoro su dati Sill

## L'impatto della crisi (4)



**Ingressi in lista di mobilità per tipologia di intervento: valori assoluti e quota % stranieri. Anni 2007-2008 e I trim. 2009**

	L. 223/91 (lic. collettivi)		L. 236/93 (lic. individuali)	
	Valori ass.	% stranieri	Valori ass.	% stranieri
<b>2007</b>	<b>6.035</b>	<b>12,3%</b>	<b>8.758</b>	<b>18,6%</b>
<b>2008</b>	<b>6.870</b>	<b>15,3%</b>	<b>12.753</b>	<b>23,9%</b>
- 1° trim.	1.776	24,1%	3.300	20,0%
- 2° trim.	1.719	10,3%	2.757	26,3%
- 3° trim.	1.296	13,7%	2.395	20,6%
- 4° trim.	2.079	12,2%	4.301	26,8%
<b>2009 1° trim.</b>	<b>2.260</b>	<b>11,9%</b>	<b>6.982</b>	<b>24,8%</b>

Fonte: elab. Veneto Lavoro su dati Sill e Commissioni provinciali

## Il lavoro domestico. L'impatto dell'invecchiamento



**Domanda di assistenza agli anziani, offerta istituzionale e spazio delle assistenti familiari**

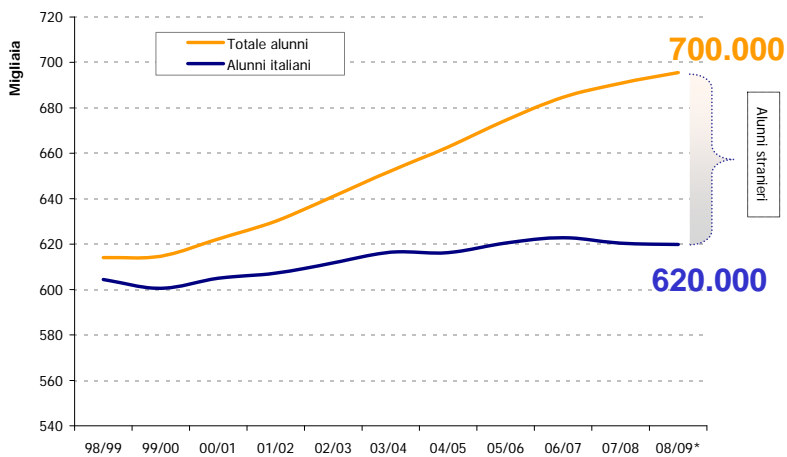
	Dati recenti (2205-2008)	Previsioni al 2020
<b>A. SCENARIO DEMOGRAFICO: LA POPOLAZIONE ANZIANA (1)</b>		
<b>Popolazione con oltre 65 anni (Istat, scenario centrale)</b>	<b>950.000</b>	<b>1.150.000</b>
<b>di cui: con 75 anni e più</b>	<b>450.000</b>	<b>600.000</b>
<b>B. LA DOMANDA POTENZIALE DI ASSISTENZA</b>		
Disabili anziani in famiglia	149.000	180.000
Stima anziani NON AUTOSUFFICIENTI		
Tasso di non autosufficienza 10%	95.000	115.000
Anziani beneficiari di indennità di accompagnamento	93.845	
<b>C. FORME E STRUTTURE DELL'ASSISTENZA</b>		
Anziani ospiti nei presidi residenziali	29.221	
di cui non autosufficienti (ospiti in Rsa e Rssa)	23.341	
Collaboratori familiari stranieri con (parzialmente) regolare rapporto di lavoro (misura uniperiodale)	45-50.000	
Domande di assunzione di personale straniero per lavoro domestico a valere sul decreto flussi 2007	56.000	
Quote assegnate al Veneto, a valere sul decreto flussi 2008: 12.500; di cui per collaboratori domestici	10.000	

## Parte terza

# L'ISTRUZIONE

### Quale andamento della popolazione scolastica senza gli alunni stranieri?

Alunni iscritti nelle scuole del Veneto (statali e paritarie) negli anni



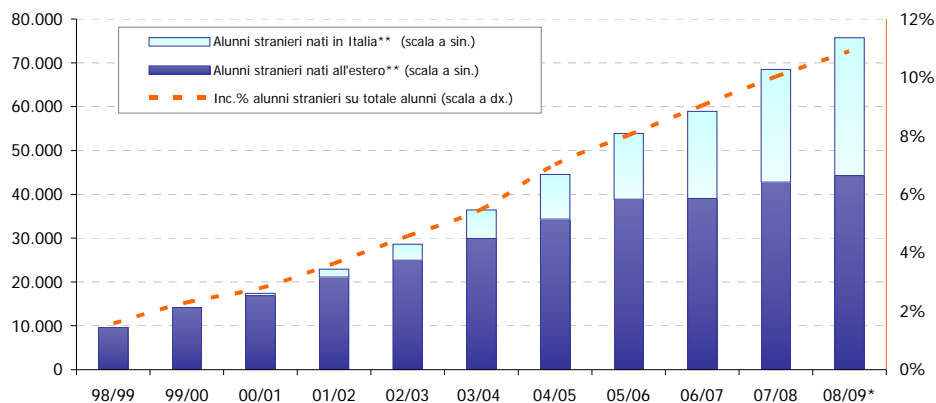
\* dati al 15 gennaio 2009

Fonte: elab. Osservatorio Immigrazione Regione Veneto su dati Miur fino alla s.2007/08 e Ufficio Scolastico Regionale per il Veneto/ARIS per l'a.s. 2008/09

## Cresce il peso degli alunni stranieri a scuola: più iscritti, più bambini nati in Italia



### Alunni stranieri iscritti nelle scuole del Veneto (statali e paritarie) negli anni scolastici 1998/99-2008/09\*



\* dati al 15 gennaio 2009; \*\* stima Veneto Lavoro per la quota di alunni stranieri nati in Italia relativa agli anni scolastici antecedenti al 2005/06  
Fonte: elab. Osservatorio Immigrazione Regione Veneto su dati Miur e Ufficio Scolastico Regionale per il Veneto/ARIS

## Aumenta la presenza relativa di alunni stranieri nelle scuole dell'Infanzia e nelle secondarie di II grado



### Alunni stranieri nelle scuole del Veneto per tipo di ordinamento

A.S.	Infanzia	Primaria	Secondaria I grado	Secondaria II grado	Totale
02/03	5.666	12.411	7.102	3.469	28.648
03/04	5.974	16.725	8.983	4.734	36.416
04/05	7.644	19.491	10.849	6.541	44.525
05/06	9.738	22.290	13.036	8.816	53.880
06/07	9.906	24.408	14.402	10.212	58.928
07/08	12.887	27.596	15.893	12.112	68.488
08/09*	15.290	29.414	17.580	13.444	75.728

**Il peso degli stranieri aumenta in tutti gli ordinamenti**



**Alunni nelle scuole del Veneto per tipo di ordinamento.  
Anno scolastico 2008/09\***

<b>Ordine</b>	<b>Totale alunni</b>	<b>Alunni stranieri</b>	<b>Inc.% stranieri su Tot.</b>
dell'Infanzia	134.465	15.290	11%
Primaria	228.706	29.414	13%
Sec. I grado	137.725	17.580	13%
Sec. II grado	194.635	13.444	7%
<b>Totale</b>	<b>695.531</b>	<b>75.728</b>	<b>11%</b>

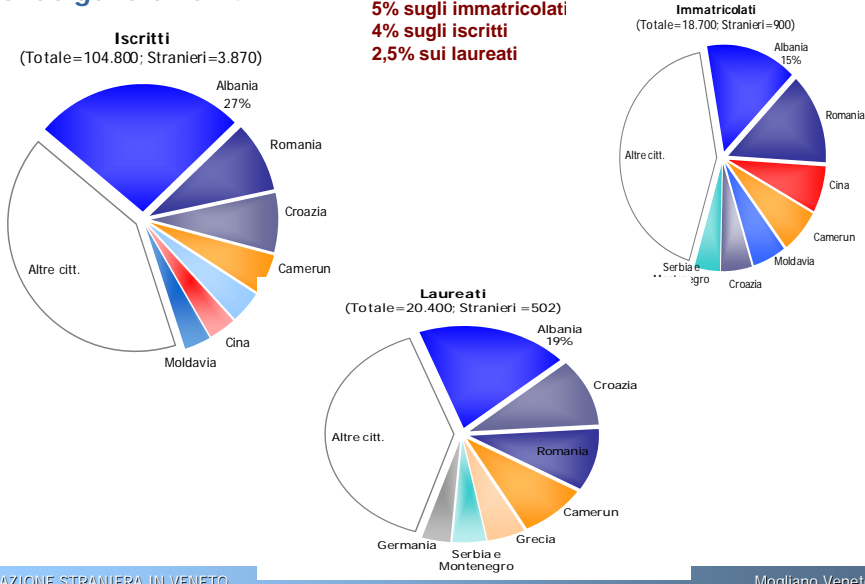
**Cresce la concentrazione e il peso degli studenti stranieri negli istituti professionali: preferenze, compensazione o segregazione? Sono il 3% nei licei, l'8% negli istituti tecnici, il 14% negli istituti professionali**



**Studenti iscritti nelle scuole secondarie di II grado.  
Anno scolastico 2008/09\***

<b>Tipo istruzione</b>	<b>Italiani</b>	<b>Stranieri</b>	<b>Totale</b>
<b>Istruzione liceale e artistica</b>	<b>78.556</b>	<b>2.058</b>	<b>80.614</b>
di cui Liceo Scientifico	35.104	659	35.763
Istituto e Scuola Magistrali	15.260	411	15.671
Liceo Classico	19.308	327	19.635
<b>Istruzione professionale</b>	<b>37.231</b>	<b>5.879</b>	<b>43.110</b>
di cui I.P. Industria e Artigianato	13.293	1.867	15.160
I.P. Commerciale	10.257	1.343	11.600
<b>Istruzione tecnica</b>	<b>65.404</b>	<b>5.507</b>	<b>70.911</b>
di cui I.T. Commerciale	28.598	2.256	30.854
I.T. Industriale	23.043	1.039	24.082

**Stranieri e università del Veneto: attrazione (reputazione) internazionale, immigrati qualificati o seconde generazioni?**



**Parte quarta**  
**FLUSSI dall'EST EUROPA: qualche appunto dalle ricerche in corso**

## Le migrazioni dell'Est Europa: Romania, Moldavia e Ucraina (1)



➔ **Poliedricità delle migrazioni: sistemi migratori complessi caratterizzati da un'elevata diversificazione e definizione di:**

- destinazioni (Russia, Ucraina e Moldavia verso Romania) e nuove mete (Inghilterra, Repubblica Ceca; cala l'attrazione verso l'Italia)
- tipi di migrazioni: limitate nel tempo (stagionali); di breve raggio (Moldavia verso Ucraina); di ritorno (principalmente in Romania); interne (verso le grandi città o zone di forte domanda lavorativa)

➔ **Famiglia migrante: unità decisionale delle migrazioni**

- famiglia transnazionale come una nuova tipologia di famiglia?
- la quota di famiglie con almeno uno dei membri migranti o che è emigrato all'estero rappresenta il dieci per cento delle famiglie in Ucraina; poco più del 30% in Romania e in Moldavia.

## Migrazioni dell'Est Europa: Romania, Moldavia e Ucraina (2)



➔ **Costi sociali delle migrazioni**

- percezione ambivalente della figura migrante: colpevolizzazione da parte di chi resta o "capro espiatorio" dei problemi locali, stereotipi sui migranti diffusi dai media; problemi di reinserimento sociale (scolastico nel caso dei minori) per i migranti di ritorno.
- i figli dei migranti vengono percepiti come "orfani sociali", giovani mantenuti dai genitori o nuovi "bamboccioni"

➔ **Rimesse**

- Figli, coniuge, genitori anziani rappresentano i principali destinatari
- Vengono investite maggiormente nei consumi e meno nell'avviamento di attività produttive o nell'istruzione dei figli.

➔ **Effetti sulle migrazioni dell'attuale crisi economica**

- ritorno verso le campagne
- transazionalismo o famiglie migranti come strategia di sopravvivenza
- competizione verso il basso
- carenze di strategie di sviluppo nazionali ed emigrazione come scelta individuale